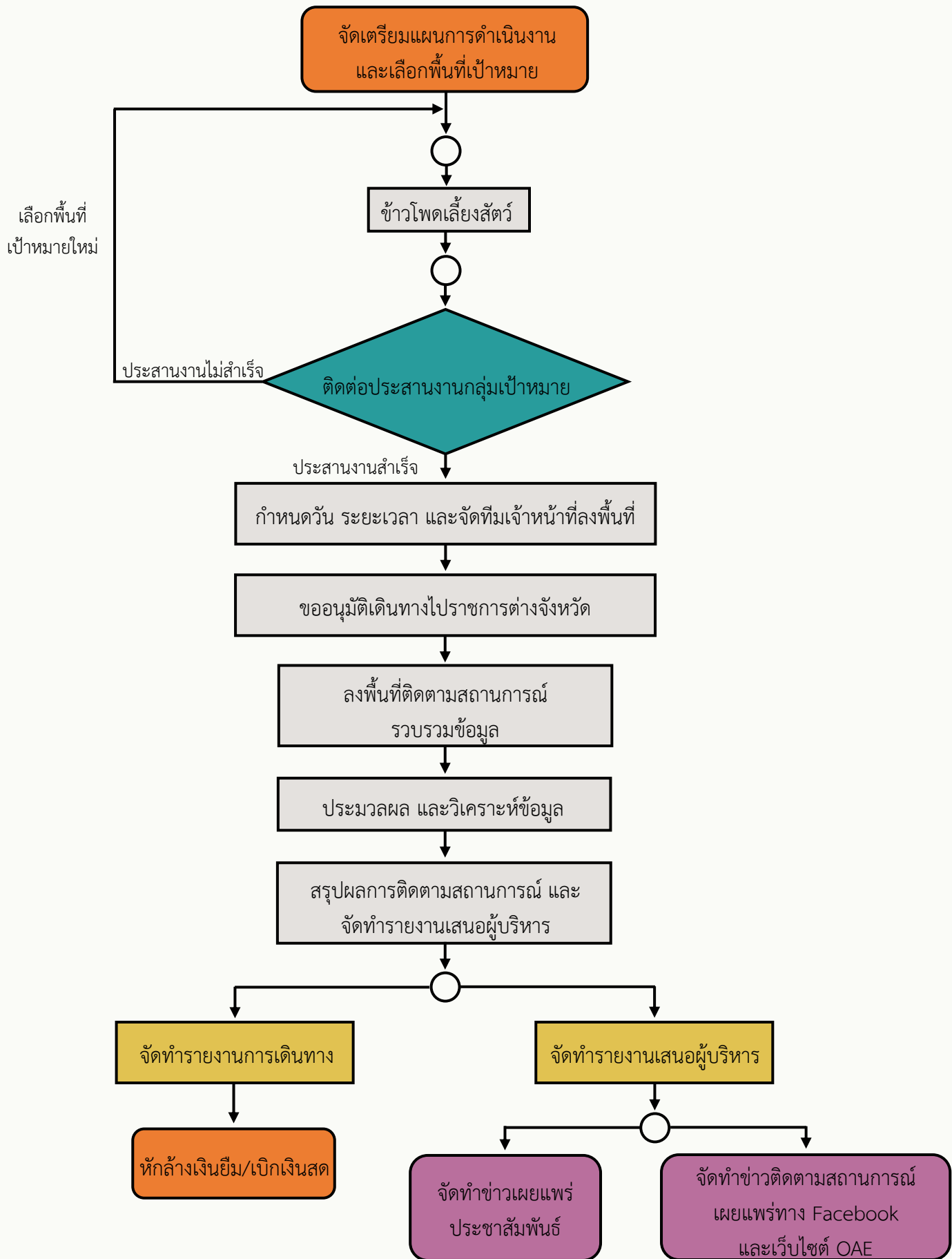


ขั้นตอนการติดตามสถานการณ์การผลิตและการตลาด : สินค้าข้าวโพดเลี้ยงสัตว์



คู่มือขั้นตอนการติดตามสถานการณ์การผลิตและการตลาด : ข้าวโพดเลี้ยงสัตว์

๑. จัดเตรียมแผนการดำเนินงาน และกำหนดพื้นที่เป้าหมายในการติดตามสถานการณ์ โดยพิจารณาจาก
 - ๑.๑ สถานการณ์ด้านการผลิต เช่น ช่วงเวลาเริ่มการเพาะปลูก/การเก็บเกี่ยวผลผลิต พื้นที่ที่ได้รับผลกระทบจากภัยธรรมชาติ โรคและแมลงศัตรูพืชระบาด เป็นต้น
 - ๑.๒ สถานการณ์ด้านการตลาด เช่น การเปลี่ยนแปลงของราคาข้าวโพดเลี้ยงสัตว์ ราคาของปัจจัยการผลิต เป็นต้น
 - ๑.๓ แหล่งเพาะปลูกข้าวโพดเลี้ยงสัตว์ที่สำคัญ ๑๐ จังหวัด ได้แก่ เพชรบูรณ์ นครราชสีมา ตาก น่าน ลพบุรี นครสวรรค์ เชียงใหม่ เลย ลำปาง และเชียงราย
๒. การติดต่อประสานงานกลุ่มเป้าหมายในการขอสัมภาษณ์ในพื้นที่ เพื่อติดตามสถานการณ์ฯ
 - ๒.๑ ติดต่อประสานงานเจ้าหน้าที่ของหน่วยงานที่เกี่ยวข้องทั้งภาครัฐและภาคเอกชน ผู้ประกอบการ และเกษตรกร
 - ๒.๒ จัดทำหนังสือขอความอนุเคราะห์ข้อมูล และจัดส่งให้แก่หน่วยงานหรือผู้ที่เกี่ยวข้อง
๓. กำหนดวัน ระยะเวลา จัดทีมเจ้าหน้าที่ และจัดทำงบประมาณการใช้จ่ายในการลงพื้นที่
๔. ขออนุมัติการเดินทางไปราชการต่างจังหวัด มีขั้นตอนดังนี้
 - ๔.๑ จัดทำหนังสือขออนุญาตใช้รถยนต์ราชการ ส่งฝ่ายบริหารงานทั่วไป เพื่อจัดลำดับการจองรถยนต์ราชการ
ระยะเวลาดำเนินการ : ภายใน ๑ วันทำการ
 - ๔.๒ จัดทำหนังสือขออนุมัติการไปปฏิบัติราชการต่างจังหวัด เสนอเลขาธิการสำนักงานเศรษฐกิจการเกษตร ประกอบด้วย (๑) รายชื่อเจ้าหน้าที่ผู้ปฏิบัติงาน (๒) แผนการปฏิบัติงาน (๓) ทะเบียนรถยนต์ราชการที่ใช้ในการปฏิบัติงาน และ (๔) ใบขออนุญาตใช้รถยนต์ราชการ
ระยะเวลาดำเนินการ : ภายใน ๒ วันทำการ (ส่งเรื่องฯ ออกจากสำนักวิจัยเศรษฐกิจการเกษตร)
 - ๔.๓ จัดทำหนังสือขออนุมัติยืมเงินราชการ เพื่อใช้จ่ายในการเดินทางไปปฏิบัติราชการต่างจังหวัด เสนอเลขาธิการสำนักงานเศรษฐกิจการเกษตร ประกอบด้วย (๑) รายชื่อเจ้าหน้าที่ผู้ปฏิบัติงาน (๒) งบประมาณค่าใช้จ่ายในการปฏิบัติงาน (๓) รายชื่อผู้ดำเนินการตรวจรับค่าน้ำมันเชื้อเพลิงและหาล้อสิ้น และ (๔) รายชื่อผู้ส่งรายงานการเดินทางและใบสำคัญต่างๆ เพื่อหักล้างเงินยืม
ระยะเวลาดำเนินการ : ภายใน ๒ วันทำการ (ส่งเรื่องฯ ออกจากสำนักวิจัยเศรษฐกิจการเกษตร)
๕. ลงพื้นที่ติดตามสถานการณ์ และรวบรวมข้อมูล ตามแผนการดำเนินงาน
 - ๕.๑ เก็บข้อมูลจากการสัมภาษณ์กลุ่มเป้าหมายที่เกี่ยวข้องกับข้าวโพดเลี้ยงสัตว์ในพื้นที่
 - ๕.๒ เก็บรวบรวมข้อมูลจากแหล่งทุติยภูมิที่เกี่ยวข้องกับสินค้า ได้แก่ (๑) ปริมาณผลผลิต (๒) สถานการณ์ภัยพิบัติ และ (๓) การระบาดของศัตรูพืช เพื่อใช้เป็นข้อมูลประกอบการสัมภาษณ์ และจัดทำรายงานสรุปผลการติดตามสถานการณ์ฯ
 - ๕.๓ เก็บบันทึกภาพ และวิดีโอขณะปฏิบัติงานในพื้นที่ เพื่อใช้ประกอบการจัดทำรายงานสรุปผลการติดตามสถานการณ์ฯ และจัดทำสื่อเผยแพร่

๖. การประมวลผลและวิเคราะห์ข้อมูลเพื่อใช้ในการนำเสนอ เป็นข้อมูลสถิติเชิงพรรณนา โดยใช้ค่าสถิติอย่างง่าย ในการอธิบายในรูปของค่าเฉลี่ย และร้อยละ ด้วยการวิเคราะห์เปรียบเทียบการเปลี่ยนแปลงของข้อมูล เช่น ปริมาณผลผลิต และราคา เป็นต้น
๗. จัดทำสรุปผลการติดตามสถานการณ์การผลิตและการตลาดข้าวโพดเลี้ยงสัตว์ เสนอผู้บริหาร เพื่อรับทราบ สถานการณ์การผลิตและการตลาด ปัญหาอุปสรรค และข้อคิดเห็น/ข้อเสนอแนะ ที่ได้จากการลงพื้นที่ติดตาม สถานการณ์ข้าวโพดเลี้ยงสัตว์
๘. จัดทำรายงานการเดินทาง และใบสำคัญต่างๆ เพื่อดำเนินการหักล้างเงินยืม/เบิกเงินสด เสนอเลขาธิการ สำนักงานเศรษฐกิจการเกษตร ประกอบด้วย
- ๘.๑ รายงานการเดินทางไปปฏิบัติราชการต่างจังหวัด
 - ๘.๒ ใบสำคัญค่าใช้จ่ายต่างๆ ได้แก่ (๑) ค่าเบี้ยเลี้ยง (๒) ค่าที่พัก และ (๓) ค่าพาหนะ
 - ๘.๓ ใบสำคัญค่าใช้จ่ายต่างๆ ที่จ่ายผ่านบัตรเครดิตราชการ เช่น ค่าน้ำมันเชื้อเพลิงและหล่อลื่น เป็นต้น
- ระยะเวลาดำเนินการ : ภายใน ๑๕ วันทำการ นับจากวันเดินทางกลับ
๙. จัดทำข่าวเผยแพร่ประชาสัมพันธ์
- จัดทำข่าวการลงพื้นที่ติดตามสถานการณ์ข้าวโพดเลี้ยงสัตว์ เผยแพร่ทางสื่อออนไลน์ ได้แก่ Facebook และเว็บไซต์ของสำนักวิจัยเศรษฐกิจการเกษตร/สำนักงานเศรษฐกิจการเกษตร

ส่วนวิจัยเศรษฐกิจพืชไร่และธัญพืช
สำนักวิจัยเศรษฐกิจการเกษตร
สำนักงานเศรษฐกิจการเกษตร